

国立大学法人大分大学医学部附属病院自動販売機設置運営事業者の公募について

国立大学法人大分大学は、医学部附属病院に自動販売機を設置し、その運営を行う事業者を公募型プロポーザル方式により選定することとする。

1. 公募事業

(1) 事業内容

医学部附属病院に自動販売機を設置し、その在庫管理、売上管理、発生する廃棄物の搬出処理、設置場所の施設等の保全、苦情処理など運営全般を行う。

(2) 自動販売機の設置場所及び設置予定台数

設置場所	所在地	設置予定台数
挾間キャンパス (附属病院)	〒879-5593 由布市挾間町医大ヶ丘1丁目1番地	27台

2. 事業予定期間

令和6年4月1日から令和11年3月31日までとする。

3. 応募資格等

応募資格、その他条件については、募集要項で確認願います。

4. 公募期間

令和6年1月16日（火）から令和6年2月15日（木）まで

5. その他

詳細は募集要項のとおり。

6. 募集要項の請求・問い合わせ先

〒879-5593 由布市挾間町医大ヶ丘1丁目1番地

国立大学法人大分大学 医学・病院事務部経営戦略課

電話：097-586-5240 FAX：097-586-5219

メールアドレス：keikiksi@oita-u.ac.jp（担当：得丸、和田）

国立大学法人大分大学医学部附属病院

自動販売機設置運営事業者募集要項

令和6年1月
国立大学法人大分大学

目 次

1. 趣旨	1
2. 設置運営事業者の選定方法	1
3. 公募期間	1
4. 募集事業の概要	1
5. 応募資格	1
6. 提出書類	2
7. 書類作成上の留意点	2
8. 提出部数	2
9. 公募要領説明会	3
10. 提出先及び問合せ先	3
11. 提出方法及び提出期限	3
12. 募集要項等に関する質問	3
13. その他留意事項	3
14. 設置運営事業者の選定	4
15. 選定結果の通知及び公表	4
16. 選定後の手続	4
様式 1	5
様式 2	6
様式 3	7
様式 4	16
様式 5	17

【別紙 自動販売機設置運営事業に係る条件等】

1. 医学部附属病院の概要	18
2. 設置運営場所	18
3. 事業実施期間	18
4. 設置運営事業者	18
5. 設置運営事業の条件	18
6. 経費負担に関する条件	19
7. 企画書作成上の留意点	20
8. 運営、その他に関する条件	20

【添付資料】

- ・資料 1 自動販売機設置場所等一覧
- ・資料 2 自動販売機設置場所等一覧（図面）

1. 趣旨

本要項は、国立大学法人大分大学医学部附属病院（以下「本院」という。）における自動販売機（以下「自販機」という。）の設置運営事業者を公募により選定するため、必要な事項を定めたものである。

2. 設置運営事業者の選定方法

設置運営事業者の選定は、公募型プロポーザル方式により実施する。

3. 公募期間

令和6年1月16日（火）から令和6年2月15日（木）まで

4. 募集事業の概要

- (1) 事業名 国立大学法人大分大学医学部附属病院自動販売機設置運営事業
- (2) 事業内容 医学部附属病院に自動販売機を設置し、その在庫管理、売上管理、発生する廃棄物の搬出処理、設置場所の施設等の保全、苦情処理など運営全般を行う。
- (3) 事業期間 令和6年4月1日から令和11年3月31日までとする。
- (4) 自販機の設置場所及び設置予定台数

設置場所	所在地	設置予定台数
挾間キャンパス (附属病院)	〒879-5593 由布市挾間町医大ヶ丘1丁目1番地	27台

※自販機設置場所の詳細は、資料1、2「大分大学医学部附属病院自動販売機設置場所等一覧」を参照。

- (5) 設置運営事業者
本院が設置する「設置運営事業者選定審査会」が評価を行い、設置運営事業者を選定する。

5. 応募資格

応募資格は、下記の条件を全て満している法人又は個人（複数の法人又は個人が共同して応募する場合は代表事業者）とする。

- (1) 国の競争参加資格（全省庁統一資格）又は国立大学法人大分大学の競争参加資格のいずれかにおいて、令和5年度に九州・沖縄地域の「物品の販売」又は「役務の提供」のA、B、C又はD等級に格付けされている者であること。
- (2) 過去5年間に於いて、病床数300床以上の医療機関での請負実績があること。
- (3) 次のいずれにも該当しない者
 - ① 会社更生法（平成14年法律第154号）に基づき更生手続の申立をしている者又は民事再生法（平成11年法律第225号）に基づき再生手続開始の申立をしている者
 - ② 国税、県税及び市町村税の滞納がある者
 - ③ 食品衛生法に基づく行政処分を受けた者（過去1年間）

6. 提出書類

本事業に参加する者は、別紙「自動販売機設置運営事業に係る条件等」を熟読の上、次の書類を提出すること。

- (1) 参加申込書（様式1）
 - (2) 誓約書（様式2）
 - (3) 企画提案書（様式3）
 - (4) 会社概要（様式4）
 - (5) 添付書類
 - ① 国の競争参加資格認定通知書（全省庁統一資格）の写し（令和5年度に九州・沖縄地域の「物品の販売」又は「役務の提供」のA、B、C又はD等級に格付けされている者であること。）
 - ② 国税、県税及び市町村税に係る納税証明書（直近のもの）
 - ③ 過去5年間において、病床数300床以上の医療機関での請負契約を証明する書類
 - ④ ワーク・ライフ・バランス等を推進する企業として、以下の認定等を受けている場合は、その認定書等の写し
 - ・ 女性活躍推進法に基づく認定（えるぼし認定企業）
 - ・ 次世代育成支援対策推進法に基づく認定企業（トライくるみん認定企業・くるみん認定企業・プラチナくるみん認定企業）
 - ・ 青少年の雇用の促進等に関する法律に基づく認定（ユースエール認定企業）
 - ・ 女性活躍推進法8条に基づく一般事業行動計画
- ※ 公的機関が発行する書類は、発行日から3ヶ月以内のものとする。（④に関する書類は除く）

7. 書類作成上の留意点

- (1) 提出書類の規格はA4版で作成すること。
- (2) 企画提案書は簡潔に記載すること。
- (3) 書類はA4縦型ファイル（フラットファイル等）にファイリングし、事業名、参加申込者の名称を、表紙及び背表紙に記載すること。
- (4) パンフレット等の資料を添付する場合は、必要最小限のものとする。
- (5) 複数の法人が共同で応募する場合の提出書類について、様式4「会社概要」については全法人の概要の記載が必要となるので留意すること。（法人ごとに作成しても構わない。）

なお、様式4以外の様式及び添付書類については、代表事業者のみの提出とする。

8. 提出部数

- (1) 参加申込書（様式1） ・ ・ ・ 1部
- (2) 誓約書（様式2） ・ ・ ・ 1部
- (3) 企画提案書（様式3） ・ ・ ・ 9部
- (4) 会社概要（様式4） ・ ・ ・ 9部
- (5) 添付書類

- ①競争参加資格通知書（写し）・・・1部
- ②納税証明書・・・・・・・・・・1部
- ③契約実績を証明する書類・・・・1部
- ④その他提案に際し必要な書類・・・9部

※（3）様式3、（4）様式4については、併せて電子データを提出すること。

9. 公募要領説明会

日時：令和6年2月1日（木）11時

場所：国立大学法人大分大学 管理棟第3会議室

10. 提出先及び問合せ先

〒879-5593 由布市挾間町医大ヶ丘1丁目1番地

国立大学法人大分大学 医学・病院事務部経営戦略課（担当：得丸、和田）

電話：097-586-5240 FAX：097-586-5219

メールアドレス：keikiksi@oita-u.ac.jp

11. 提出方法及び提出期限

令和6年2月15日（木）17時（必着）までに上記提出先へ持参又は郵送（宅配便可）すること。

12. 募集要項等に関する質問

募集要項等に関する質問については、下記の要領で質問書（様式5）により提出すること。口頭による質問は受け付けないこととする。

- （1）提出方法：電子メール又はFAX（FAXの場合は受信確認をしてください。）
- （2）提出先：10に同じ
- （3）受付時間：8時30分から17時まで
- （4）回答方法：質問のあった項目全てについて、電子メール又はFAXで、募集要項受領者全てに対して回答する。

13. その他留意事項

- （1）提出された書類について、提出後の追加及び変更は認めない。
- （2）応募書類は、すべて日本語及び日本国通貨で作成すること。
- （3）提出された書類の内容については、設置運営事業者選定以外の目的に利用することはない。
- （4）提出された書類は返却しない。
- （5）書類の作成及び提出に係る費用は参加者の負担とする。
- （6）書類の内容に関して、確認又は問い合わせを行う場合がある。
- （7）必要に応じて提案の詳細に関する追加資料、ヒアリング、プレゼンテーション等を求めることがある。
- （8）企画提案書で次に該当するものは、これを無効とする。
 - ①公募要領に示した競争参加者の資格のない者の提出したもの。
 - ②競争参加者本人の氏名（法人の場合は、その名称又は商号及び代表者の氏名）及

び押印のないまたは判然としないもの。

なお、代理人が企画提案する場合は、競争参加者本人の氏名（法人の場合は、その名称又は商号及び代表者の氏名）、代理人であることの表示並びに当該代理人の氏名及び押印のない又は判然としないもの。（記載のない又は判然としない事項が、競争参加者本人の氏名（法人の場合は、その名称又は商号及び代表者の氏名）又は代理人であることの表示である場合には、正当な代理人であることが委任状その他で確認されたものを除く。）

③その他公募に関する条件に違反したもの。

14. 設置運営事業者の選定

本院が設置する「設置運営事業者選定審査会」が評価を行い、設置運営事業者を選定する。

(1) 書類審査

提出された「様式3」及び「様式4」の各項目について評価する。なお、選考の過程において必要に応じヒアリングを行う。

(2) 設置運営事業者の内定

上記書類審査において、評価結果を総合し、設置運営事業者を内定する。

15. 選定結果の通知及び公表

選定結果は、提案のあった参加申込者全員へ、書面で通知する。（令和6年2月下旬を予定。）なお、選定理由については公表しないものとする。

16. 選定後の手続

(1) 本学と選定された設置運営事業者との間で、本事業実施に係る契約を締結する。

(2) 選定事業者の取消

次の場合は、選定事業者の内定を取り消す。

- ① 内定から事業開始までの間に、設置運営事業予定者の企画提案した事業が確実に履行できないと判断したとき。
- ② 著しく社会的信用を損なう行為により、設置運営事業者として相応しくないと判断したとき。
- ③ 設置運営事業者が応募資格を失ったとき。
- ④ 設置運営事業者が応募資格を満たしていないことが判明したとき。
- ⑤ 著しく社会的信用を損なう行為により、設置運営事業者として相応しくないと判断したとき。

参加申込書

令和 年 月 日

大分大学長 殿

参加申込者

住所又は所在地

氏名又は名称

代表者名

印

担当者（本件問合せ先）

所属部署

氏名

電話

FAX

E-mail

大分大学医学部附属病院自動販売機設置運営事業者の選定に係る公募型プロポーザルに参加します。

【添付書類】

1. 誓約書（様式2）
2. 企画提案書（様式3）
3. 会社概要（様式4）
4. 国の競争参加資格認定通知書（全省庁統一資格）の写し（令和5年度に九州・沖縄地域の「物品の販売」又は「役務の提供」のA、B、C又はD等級に格付けされている者であること。）
5. 国税、県税及び市町村税に係る納税証明書（直近のもの）
6. 過去5年間において、病床数300床以上の医療機関での請負契約を証明する書類
7. ワーク・ライフ・バランス等を推進する企業として、認定等を受けている場合の認定書等の写し

誓 約 書

令和 年 月 日

大 分 大 学 長 殿

住所又は所在地

氏名又は名称

代表者名

印

貴学における自動販売機設置運営事業者の選定に係る公募型プロポーザルへの参加にあたり、下記の事項について真実に相違ありません。

記

1. 大分大学医学部附属病院自動販売機設置運営事業者募集要項の「5 応募資格」の要件を満たしています。
2. 提出した参加申込書に虚偽又は不正はありません。
3. 自動販売機の設置運営事業者に選定された場合には、企画提案書に記載した内容を誠実に実行します。
4. 運営事業者に決定した場合、大分大学ホームページに運営事業者名を掲載することに同意します。

大分大学医学部附属病院自動販売機設置運営事業者選定に係る企画提案書

令和 年 月 日

大 分 大 学 長 殿

参加申込者

住所又は所在地

氏名又は名称

代表者名

印

担当者

所属部署

氏 名

電 話

F A X

E-mail

大分大学医学部附属病院自動販売機設置運営事業者選定に係る企画提案を本書のとおり提出します。

1. 自動販売機設置計画

(1) 販売品目内容及び価格等

区分	商品名	メーカー名	内容量 (ml)	容器の種類	標準小売価格 (円)	販売価格 (円)	値引額 (円)	備 考
1								
2								
3								
4								
5								
6								
7								
8								
9								
10								
11								
12								
13								
14								
15								
16								
17								
18								
19								
20								

※提案する商品のカタログを添付すること。

必要に応じて行数を追加すること。

(2) 自動販売機の形式等（※提案する自動販売機のカatalog（形式、規格、デザイン、消費電力等が確認できるもの。）を添付すること。）

整理 番号	設 置 場 所	自動販売機の 形式・規格・消費電力等	主な機能等 (災害対策、省エネ対策、ユニバーサルデザインの採用等)	販 売 商 品
	【附属病院】 (飲料等自販機) 必須条件			
1	看護師宿舎 集会室前 (屋外)	形式名： 規 格： mm× mm 消費電力：		
2	郵便局 (屋外)	形式名： 規 格： mm× mm 消費電力：		
3	A棟1階外来ホール 自販機コーナー カップ式 (必：水)	形式名： 規 格： mm× mm 消費電力：		
4	A棟1階 外来ホール 自販機コーナー	形式名： 規 格： mm× mm 消費電力：		
5	A棟1階 外来ホール 自販機コーナー	形式名： 規 格： mm× mm 消費電力：		
6	A棟1階外来ホール 自販機コーナー (必：アイスクリーム)	形式名： 規 格： mm× mm 消費電力：		
7	A棟2階 外来1F～2F専用EV前 (必：経口補水液)	形式名： 規 格： mm× mm 消費電力：		
8	A棟2階 階段横	形式名： 規 格： mm× mm 消費電力：		
9	A棟2階 階段横	形式名： 規 格： mm× mm 消費電力：		

整理番号	設置場所	自動販売機の 形式・規格・消費電力等	主な機能等 (災害対策、省エネ対策、ユニバーサルデザインの採用等)	販売商品
10	B棟2階 売店前	形式名： 規格：mm×mm 消費電力：		
11	B棟2階 売店前 (必：カップ式)	形式名： 規格：mm×mm 消費電力：		
12	B棟2階 売店前	形式名： 規格：mm×mm 消費電力：		
13	B棟3階 手術部ラウンジ	形式名： 規格：mm×mm 消費電力：		
14	C棟1階エレベーター前 (必：パック式)	形式名： 規格：mm×mm 消費電力：		
15	C棟1階 エレベーター前	形式名： 規格：mm×mm 消費電力：		
16	C棟1階 エレベーター前	形式名： 規格：mm×mm 消費電力：		
17	東病棟2階 食堂	形式名： 規格：mm×mm 消費電力：		
18	北病棟2階 食堂	形式名： 規格：mm×mm 消費電力：		
19	北病棟2階 食堂	形式名： 規格：mm×mm 消費電力：		

整理番号	設置場所	自動販売機の 形式・規格・消費電力等	主な機能等 (災害対策、省エネ対策、ユニバーサルデザインの採用等)	販売商品
20	東病棟3階 家族待機室	形式名： 規格：mm×mm 消費電力：		
21	A棟2階 外来1F～2F専用EV前	形式名： 規格：mm×mm 消費電力：		
22	東病棟5階 食堂	形式名： 規格：mm×mm 消費電力：		
23	東病棟6階 食堂	形式名： 規格：mm×mm 消費電力：		
24	東病棟7階 食堂	形式名： 規格：mm×mm 消費電力：		

整理番号	設置場所	自動販売機の 形式・規格・消費電力等	主な機能等 (災害対策、省エネ対策、ユニバーサルデザインの採用等)	販売商品
	【附属病院】 (マスク自販機)			
25	A棟1階 外来ホール	形式名： 規格：mm×mm 消費電力：		
26	救命救急棟1階 待合室	形式名： 規格：mm×mm 消費電力：		

	【附属病院】 (衛生用品自販機)			
27	B棟2階 売店前	形式名： 規 格： mm× mm 消費電力：		

2. 販売手数料提案割合（小数点以下四捨五入のこと。）

%

3. その他の項目

(1) 商品配置の考え方及び新製品の配置方針について

--

(2) 設置機器のデザイン、仕様について（キャッシュレス決済への対応、省エネ等環境への配慮、災害対策用自販機の設置、転倒防止等の安全対策、障がいのある方や高齢者への配慮等）

(3) 商品補充（売り切れ防止等）、金銭管理（つり銭対応含む）の対応について

(4) 故障や利用者からの問い合わせ、苦情等への対応について

(5) 保守点検体制及び安全管理体制について

--

(6) 衛生管理、自動販売機周辺の環境保全について

--

(7) 廃棄容器回収ボックス設置と回収・処理（リサイクル）について

--

4. その他（特記事項、アピールポイント）

利用者のサービス向上を図るための特記事項やアピールポイントがあれば自由に記載してください。ただし、これまでの記載内容と重複しないこと。

会 社 概 要

区 分	事 項		
1. 氏名又は名称			
2. 代表者名			
3. 設立年月日			
4. 沿革			
5. 資本金			
6. 従業員数	正社員	名	
	パート・アルバイト	名	
7. 本社(店)所在地 (営業所所在地)			
8. 支店店舗数	箇所 (うち大分県内 箇所)		
9. 業務内容			
10. 他施設等での事業実績			
施設等名	所在地	営業期間	自動販売機 設置台数
			台
			台
			台
			台
			台

※会社概要・パンフレットがあれば添付してください。

大分大学医学部附属病院自動販売機設置運営事業者選定に係る質問書

国立大学法人大分大学

医学・病院事務部経営戦略課 得丸 宛

【FAX : 097-586-5219】

質問者

会社等名

所属部署

氏 名

電 話

F A X

E-mail

区 分	事 項
質問項目	
質問内容	

自動販売機等設置運営事業に係る条件等

1. 医学部附属病院の概要

区 分	①教職員数	②学生数	③1日当たり 入院患者数	④1日当たり 外来患者数	備 考
医学部附属病院	1,379人	930人	481人	1,020人	①. ②令和5年度医学部附属病院概要より ③. ④令和5年4月～9月の平均患者数

2. 設置運営場所

別添 資料1、2「大分大学医学部附属病院自動販売機設置場所等一覧」のとおり。

3. 事業実施期間

令和6年4月1日から令和11年3月31日までとする。

4. 設置運営事業者

本院が設置する「設置運営事業者選定審査会」が評価を行い、設置運営事業者を選定する。

5. 設置運営事業の条件

(1) 販売商品

販売商品は、設置運営事業者の提案による飲料・アイスクリーム、マスク、衛生用品とし利用者の嗜好に幅広く対応するとともに、患者の療養環境の支援となる商品を提供する。

① 飲料について

- a) 利用者の嗜好に幅広く対応できる品揃えが行え、清涼飲料メーカー主要13社のうち、5社以上の取扱いが可能であること。
- b) 本院が指定した商品(経口補水液)が取扱えること。
- c) 自販機による少量の水の取扱いが可能なこと。
- d) 病棟の特性を考慮した品揃えを行うこととし、設置する品目については委託者と協議のうえ決定すること。
- e) 酒類の販売は行わないこと。
- f) 季節や新製品の発売に応じて商品の入れ替えを行うこと。
- g) 利用者からの要望は可能な範囲で品揃えに反映させることとするが、追加や変更についての要望は本院と協議のうえ対応すること。

【注】 主要13社・・・アサヒカルピス、伊藤園、大塚、カゴメ、キリン、コカコーラ、サントリー、ダイドー、ポッカサッポロ、森永乳業、ヤクルト、雪印メグミルク、UCC（五十音順）

② アイスクリームについて

指定された箇所での、アイスクリームの取扱いが行なえること。

- ③ マスクについて
指定された箇所でマスクの取扱いが行えること。
 - ⑦ 衛生用品について
指定された箇所で衛生用品の取扱いが行えること。ただし、販売商品として「口腔ケアセット」「手術後腹帯」「T字帯」「三角巾」「スポンジブラシ」「薬呑」「イヤホン」を取り扱うこと。
- (2) 販売価格
販売価格は、飲料及びアイスクリームについては標準小売価格より安価とすること。
- (3) 自販機の形式・機能
- ① 大きさ、形状は本院が指定する場所に対応したものとすること。
 - ② 自販機本体前面の分かりやすい箇所に緊急時（トラブル時）の連絡先を掲示すること。
 - ③ 転倒防止策等の安全装置を備えていること。
 - ④ 省エネルギー、省資源等、環境に配慮されていること。
 - ⑤ 自動販売機のデザイン、色彩等は、周囲との調和を図るため、原則、アイボリーを基調とすること。
 - ⑥ 設置場所が病院内であることに配慮し、すべての方に使いやすく開発された機種種の導入に努めること。
- (4) 維持管理
- ① 自販機の設置、商品の補充、メンテナンスによって、病院スタッフ及び患者等の通行等に支障を生じさせないこと。
 - ② 商品補充、売り切れ防止、金銭管理（つり銭対応含む。）など自販機の維持管理は設置運営事業者の責任で行うこと。
 - ③ 患者が利用することを踏まえ、自販機の故障、商品の品切れ、釣り銭が出ない等の苦情に対しては、設置運営事業者の責任において迅速に対応することとし、苦情対応の連絡先を自販機に明示すること。
 - ④ 自販機の横等に販売商品の容器に対応した回収ボックスを設置し、廃棄された空き容器がボックスからはみ出さないよう、定期的な回収を行うこと。なお、当該自販機にて購入された以外の空き缶等が混入していた場合も、設置事業者の責任で回収すること。
 - ⑤ 自販機及び自販機周辺を清潔に保ち、本院の美観、衛生環境を損なわないこと。

6. 経費負担に関する条件

下記の経費については、すべて設置運営事業者の負担とする。ただし、電気設備のうち一次側電源については、本院が整備する。

- (1) 販売手数料
- ① 販売手数料は、設置運営事業者が提案する一定の割合を売上実績額（税込）に乗じた額とする。
 - ② 支払方法等については、設置運営事業者と協議するものとする。
- (2) 光熱水費実費

- (3) 自販機等（電気・水道メーター、二次配管、基礎含む。）の設置及び撤去に要する工事費、移転費
- (4) 清掃及び保守に要する費用並びに商品の空き容器等の廃棄物等の処理経費
- (5) 運営にあたり、利用者に損害を与えた場合の損害回復及び賠償費用
- (6) 自販機設置運営のための人件費

7. 企画書作成上の留意点

- (1) 商品の販売価格について
商品の販売価格は、飲料・アイスクリームについては標準小売価格より安価としたものを提案すること。また、標準小売価格のわかる資料を添付すること。
- (2) 販売手数料について
販売手数料については、提案した販売価格を用いて想定し、売上金額の何%を本院に納入できるのか提案すること。
- (3) 自販機の機種及び販売商品等について
 - ① 設置する自販機については、省エネに配慮した機器を設置することとし、機種、デザイン、消費電力量、販売商品について、企画提案書において提案すること。
 - ② 自販機（機種、規格、消費電力量、デザイン等）及び販売商品の内容が確認できるカタログ等の資料を添付すること。
- (4) 災害対策型自販機について
 - ① 設置場所毎に可能な限り災害対策型自販機を設置すること。
 - ② 本院が指定した設置場所のうち、災害対策型自販機の設置が可能な場所を、企画提案書に明記すること。
 - ③ 災害対策型自販機の災害対策内容、条件等が確認できる資料を添付すること。

8. 運営、その他に関する条件

- (1) 各種法令に基づく許認可
自販機の設置・販売に必要な各種法令に基づく許認可などは、設置運営事業者が取得すること。
- (2) 私法上の権益
設置運営事業者には賃借権、営業権等の私法上の権益は一切認めない。
- (3) 衛生管理
食品衛生法等の関係法令を遵守し、衛生管理、感染症対策を徹底すること。
- (4) 販売品の搬入及び空き容器の搬出
設置する自販機、販売品の搬入及び空き容器の搬出については、本院が指定する時間帯や経路に従うこと。
- (5) 広告
自販機には商品の販売と直接関係のない広告を掲示しないこと。
- (6) 商品構成等の変更
設置する自販機を変更する場合又は商品構成を変更する場合は、あらかじめ本院と協議し了承を得ること。
- (7) 定期報告

自販機の売上本数及び売上実績等について、四半期分を取りまとめ、各四半期の翌月10日（休日（土・日曜日及び祝日）に当たるときは、当該日の直前の休日でない日）までに医学・病院事務部経営戦略課へ報告すること。

(8) 土地及び建物の使用上の制限

- ① 自販機設置のために使用する土地及び建物を他の用途に供してはならない。
- ② 本院が業務の一部の再委託先として認めた者以外の者に転貸し、又は担保に供してはならない。

(9) 空き缶等の回収ボックス

各自販機設置場所に隣接して、空き缶等の回収ボックスを設置運営事業者の負担で設置すること。なお、当該自販機にて購入された以外の空き缶等が混入していた場合も、設置事業者の責任で回収すること。

(10) 保守・点検

自販機の保守・点検を定期的実施し、故障等が生じないように注意すること。

(11) 安全管理

自販機を設置する際は、転倒防止の措置を講じ、安全管理に十分配慮すること。

(12) 契約終了時の原状回復

- ① 契約終了時には、設置運営事業者の費用負担にて自販機等（自販機、2次配管、基礎等）を撤去し、原状に復するものとする。
- ② 旧設置運営事業者が設置した基礎及び電気設備等の既存設備については、新旧設置運営事業者が協議し引継を行うことは差し支えないが、その場合は、当該設備は新設置運営事業者が設置したものとみなし、契約終了時に原状に復するものとする。

(13) 契約の解除

- ① 設置運営事業者に対して、業務等の改善を求めたにもかかわらず、改善の評価がない場合には、本院から3ヶ月前までに当該事業者に対して契約解除の通告を行うものとする。

なお、事業撤退に際しては、次の設置運営事業者への引継に協力すること。

- ② 運営事業者は、真にやむを得ない事情により運営事業から撤退する場合には、運営事業を終了する半年前までに本院に申し出るものとする。

なお、設置運営事業者は、次の設置運営事業者が決定するまでの間に発生した損害について、これを補償するものとする。

(14) 賠償責任

商品及び自販機に起因する事故（衛生管理に起因するものを含む。）による自販機利用者への賠償については、設置運営事業者の責任において行うこと。

(15) その他

本条件に定めのない事項については、本院と協議のうえ決定するものとする。

大分大学医学部附属病院自動販売機設置場所等一覧

【附属病院】

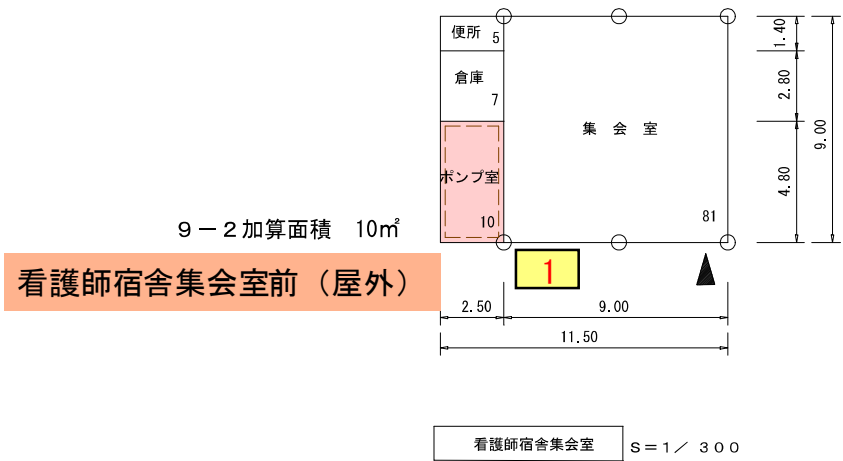
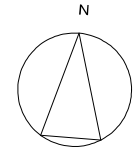
整理 番号	設 置 場 所	指定販売品目	販売品目	備 考	現在設置している 自販機の状況		
					自販機サイズ		コラム数
					幅	奥行	
1	看護師宿舎 集会室前（屋外）	飲料	缶・ペット		1032	565	20
2	郵便局（屋外）	飲料	缶・ペット		1325	765	36
3	A棟1階 外来ホール 自販機コーナー	飲料	カップ	指示条件あり	990	720	42
4	A棟1階 外来ホール 自販機コーナー	飲料	缶・ペット		1378	765	36
5	A棟1階 外来ホール 自販機コーナー	飲料	缶・ペット		1166	770	30
6	A棟1階 外来ホール 自販機コーナー	アイスクリーム	アイスクリーム	指示条件あり	999	789	15
7	A棟2階 外来1F～2F専用EV前	飲料	缶・ペット	指示商品あり	699	720	18
8	A棟2階 階段横	飲料	缶・ペット		1160	747	20
9	A棟2階 階段横	飲料	缶・ペット		1160	747	20
10	B棟2階 売店前	飲料	缶・ペット		1190	725	36
11	B棟2階 売店前	飲料	カップ	指示条件あり	780	780	8
12	B棟2階 売店前	飲料	缶・ペット		1383	887	42
13	B棟3階 手術部ラウンジ	飲料	缶・ペット		1166	767	30
14	C棟1階 エレベーター前	飲料	パック	指示条件あり	869	789	24
15	C棟1階 エレベーター前	飲料	缶・ペット		1032	767	30
16	C棟1階 エレベーター前	飲料	缶・ペット		1166	767	30
17	東病棟2階 食堂	飲料	缶・ペット		886	670	20
18	北病棟2階 食堂	飲料	缶・ペット		886	670	20
19	北病棟2階 食堂	飲料	缶・ペット		886	670	20
20	東病棟3階 家族待機室	飲料	缶・ペット		903	650	20
21	A棟2階 外来1F～2F専用EV前	飲料	缶・ペット		903	650	20
22	東病棟5階 食堂	飲料	缶・ペット		886	670	20
23	東病棟6階 食堂	飲料	缶・ペット		903	650	20
24	東病棟7階 食堂	飲料	缶・ペット		903	650	20
25	A棟1階 外来ホール	マスク	マスク	指示条件あり	342	220	1
26	救命救急棟1階 待合室	マスク	マスク	指示条件あり	342	220	1
27	B棟2階 売店前	衛生用品	衛生用品各種	指示商品あり	670	520	8

資料 2

大分大学医学部附属病院自動販売機配置図

棟別平面図

学校番号	学校名	団地番号	団地名	棟番号
0528	大分大学	002	挟間団地	035



9-2 加算面積 10㎡

看護師宿舎集会室前（屋外）

加算面積区分 9-2 10㎡

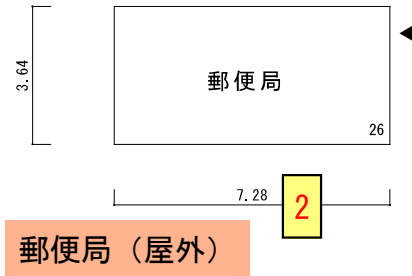
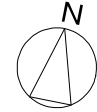
棟名称	建築年	構造・階数	面積区分			面積
			番号	名称	色区分	
看護師宿舎集会室	1981	R 1	4610	看護師宿舎		93
			6940	病院等設備室		10

整理番号	3-187-
------	--------

棟別平面図

学校番号	学校名	団地番号	団地名	棟番号
0528	大分大学	002	挟間団地	050

国立大学等施設実態報告（様式3）



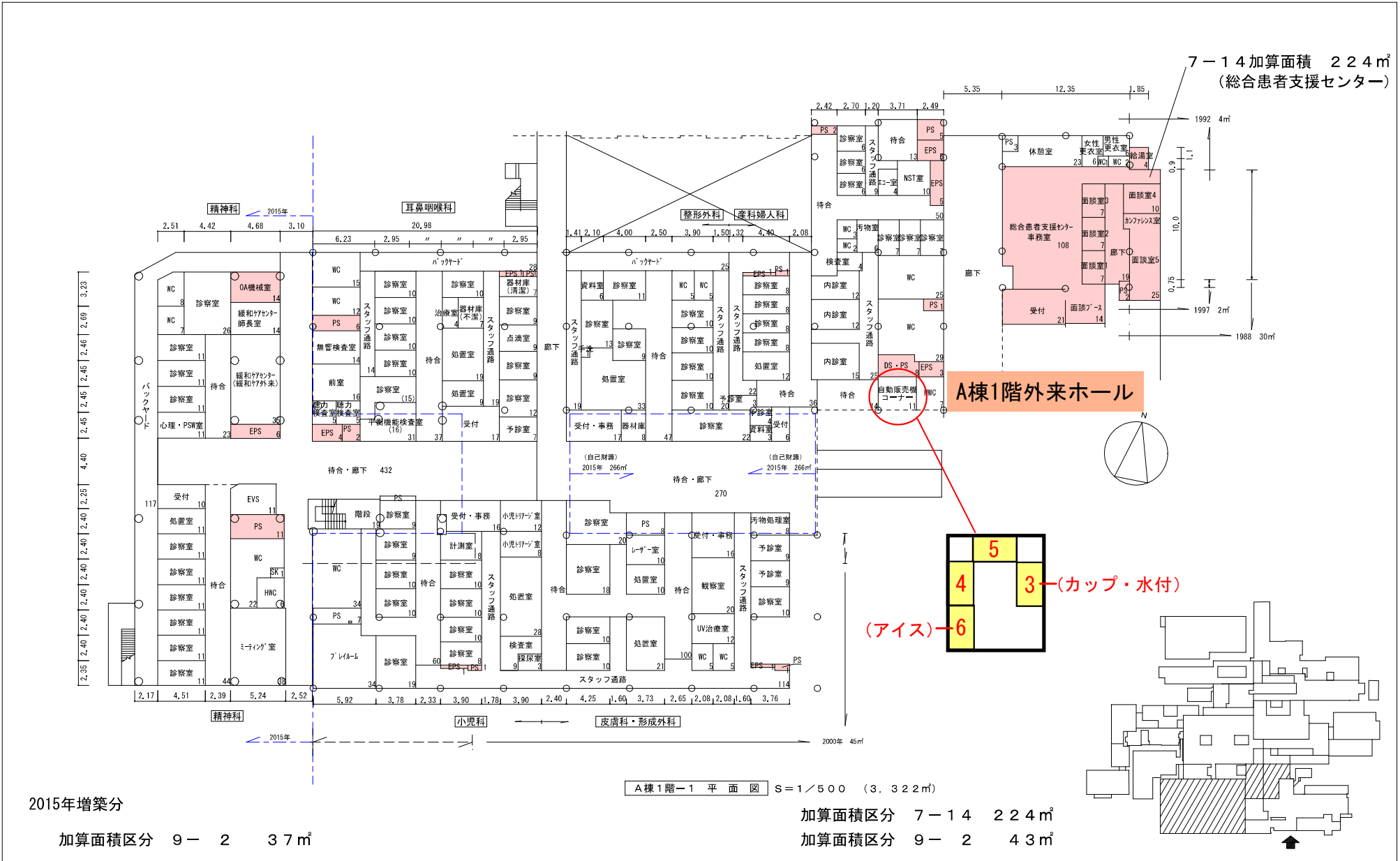
平面図 S = 1/200 26 m²

棟名称	建築年	構造・階数	面積区分			面積
			番号	名称	色区分	
郵便局	2006	S1	6020	一般管理施設	<input type="checkbox"/>	26

整理番号	3-203-2
------	---------

棟別平面図

学校番号	学校名	団地番号	団地名	棟番号
0528	大分大学	002	挟間団地	009



2015年増築分

加算面積区分 9-2 37 m²

A棟1階-1 平面図 S=1/500 (3,322 m²)

加算面積区分 7-14 224 m²

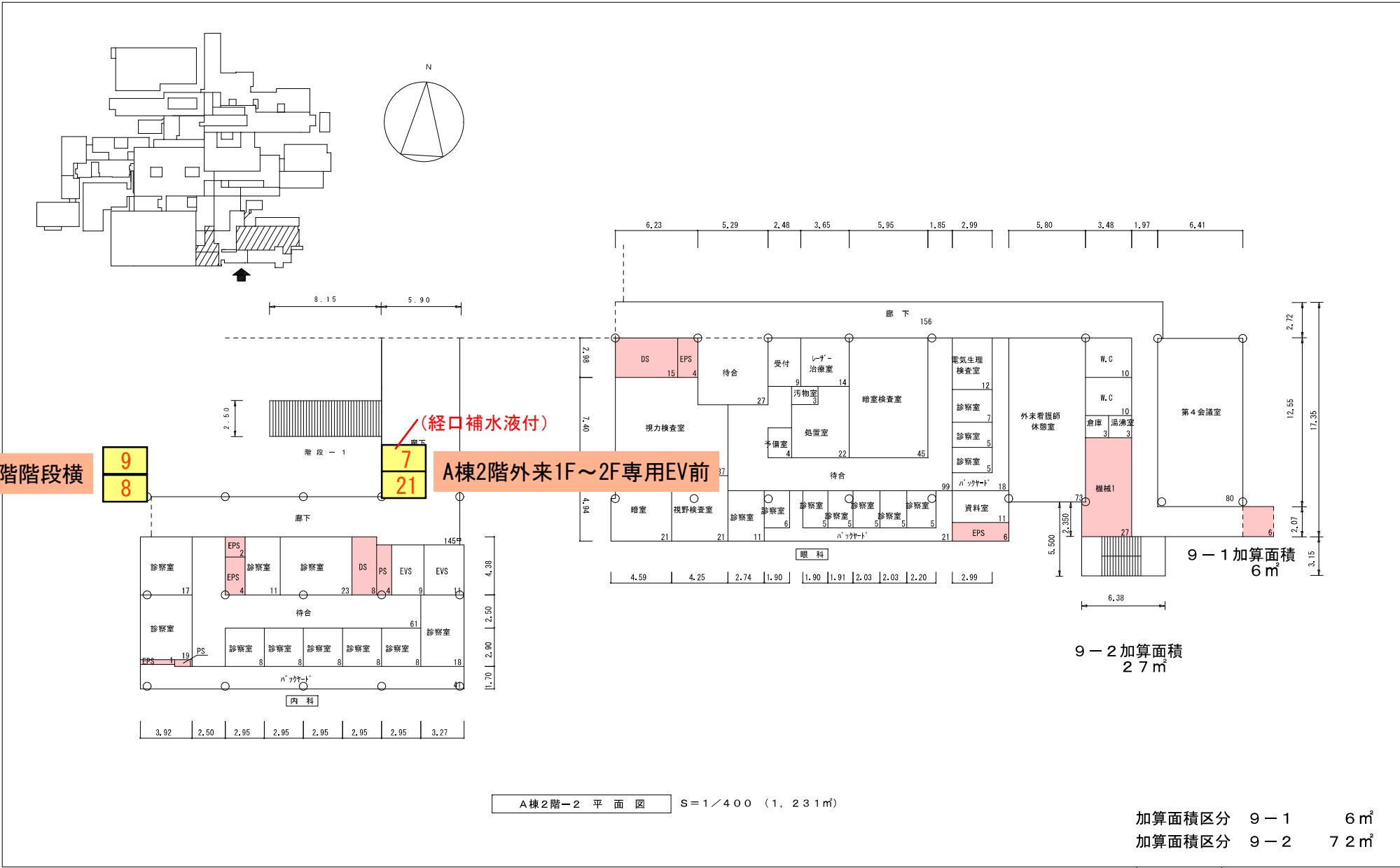
加算面積区分 9-2 43 m²

整理番号

3-133-1

棟別平面図

学校番号	学校名	団地番号	団地名	棟番号
0528	大分大学	002	挟間団地	009



A棟2階階段横

9
8

(経口補水液付)

7
21

A棟2階外来1F~2F専用EV前

9-1 加算面積
6㎡

9-2 加算面積
2.7㎡

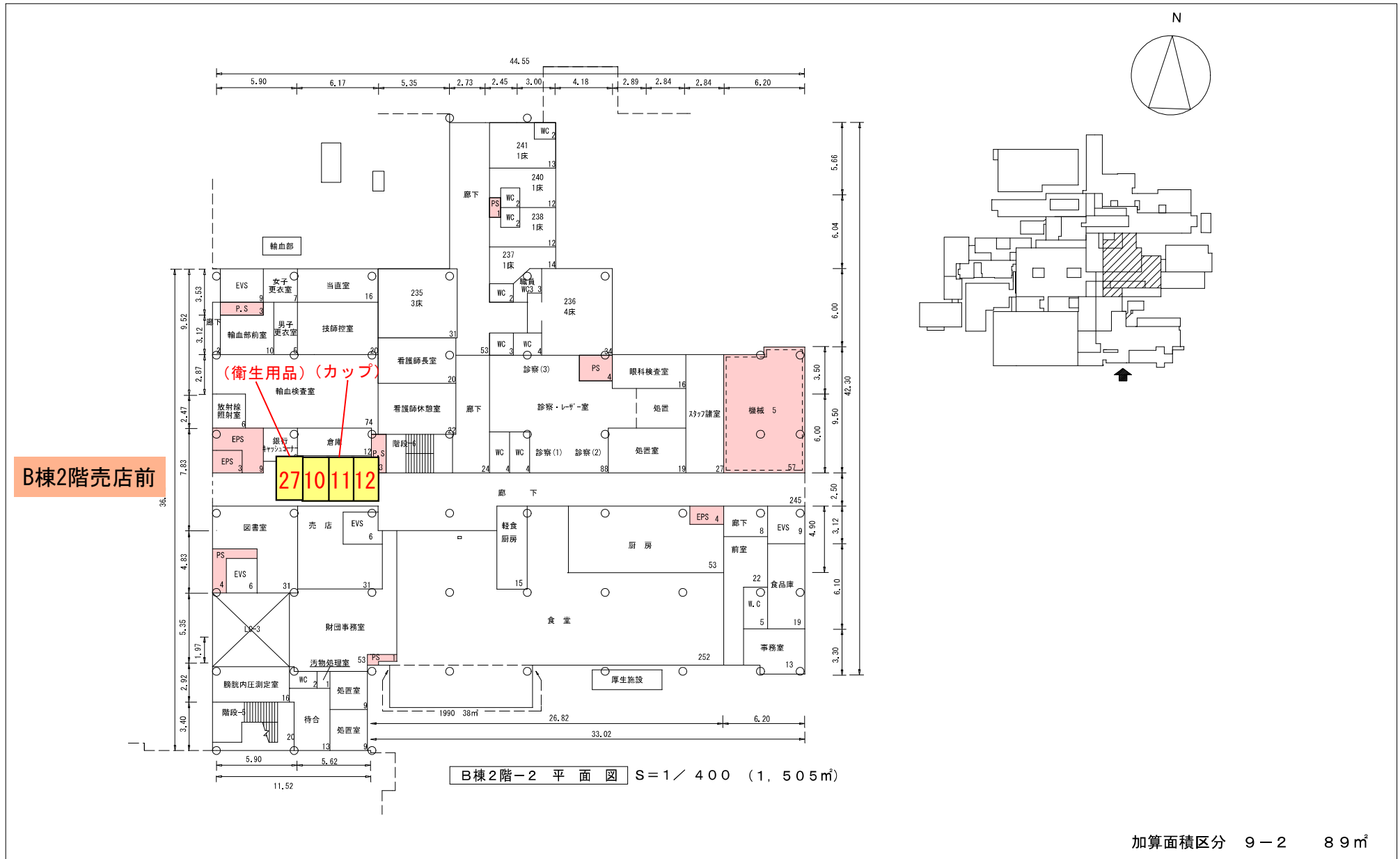
A棟2階-2 平面図 S=1/400 (1.231m)

加算面積区分 9-1 6㎡
加算面積区分 9-2 7.2㎡

整理番号	3-136-
------	--------

棟別平面図

学校番号	学校名	団地番号	団地名	棟番号
0528	大分大学	002	挟間団地	009



B棟2階売店前

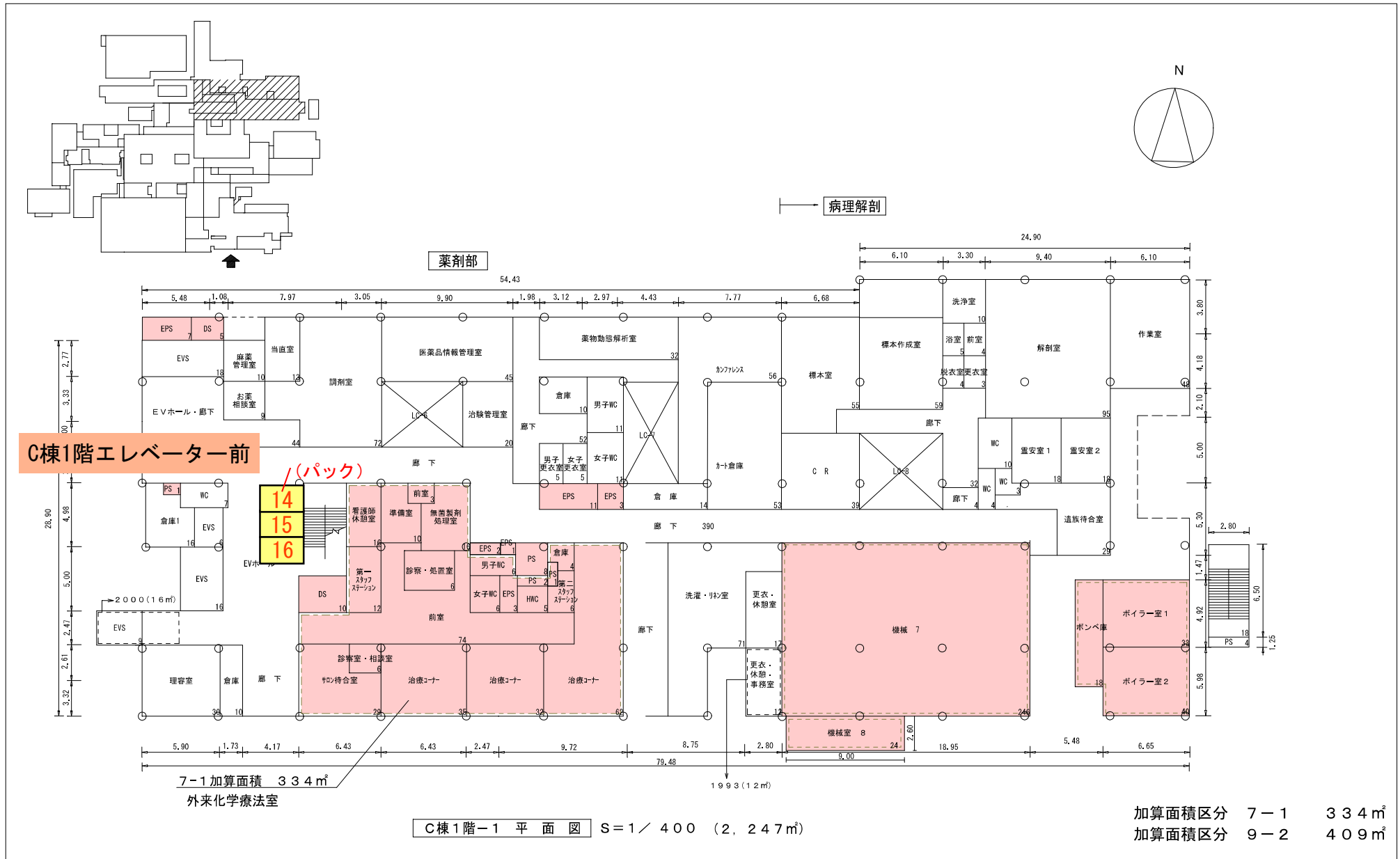
B棟2階-2平面図 S=1/400 (1,505㎡)

加算面積区分 9-2 89㎡

整理番号	3-141-
------	--------

棟別平面図

学校番号	学校名	団地番号	団地名	棟番号
0528	大分大学	002	挟間団地	009

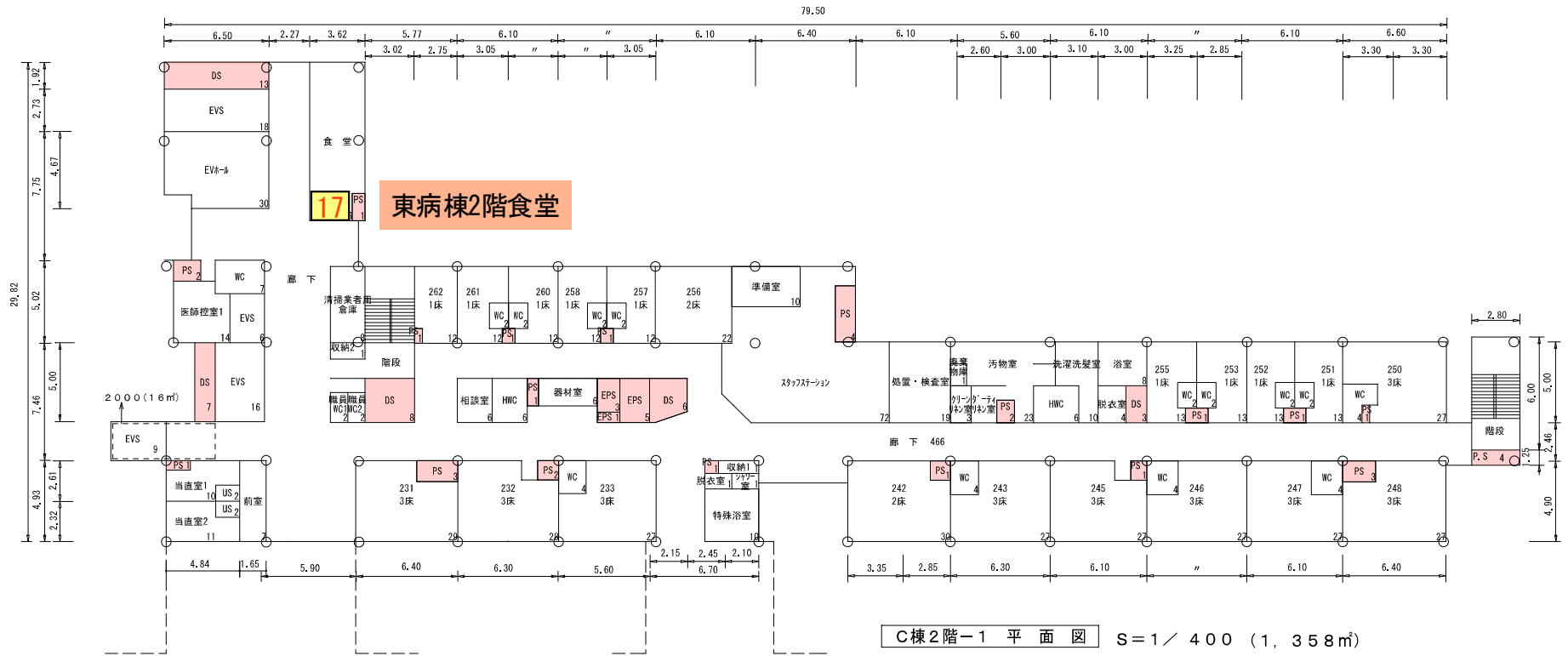
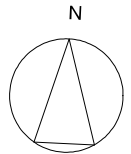
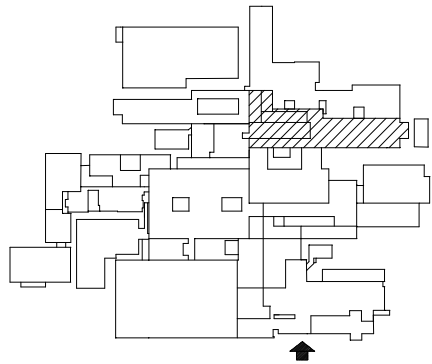


加算面積区分	7-1	334㎡
加算面積区分	9-2	409㎡

整理番号 3-145-

棟別平面図

学校番号	学校名	団地番号	団地名	棟番号
0528	大分大学	002	挟間団地	009



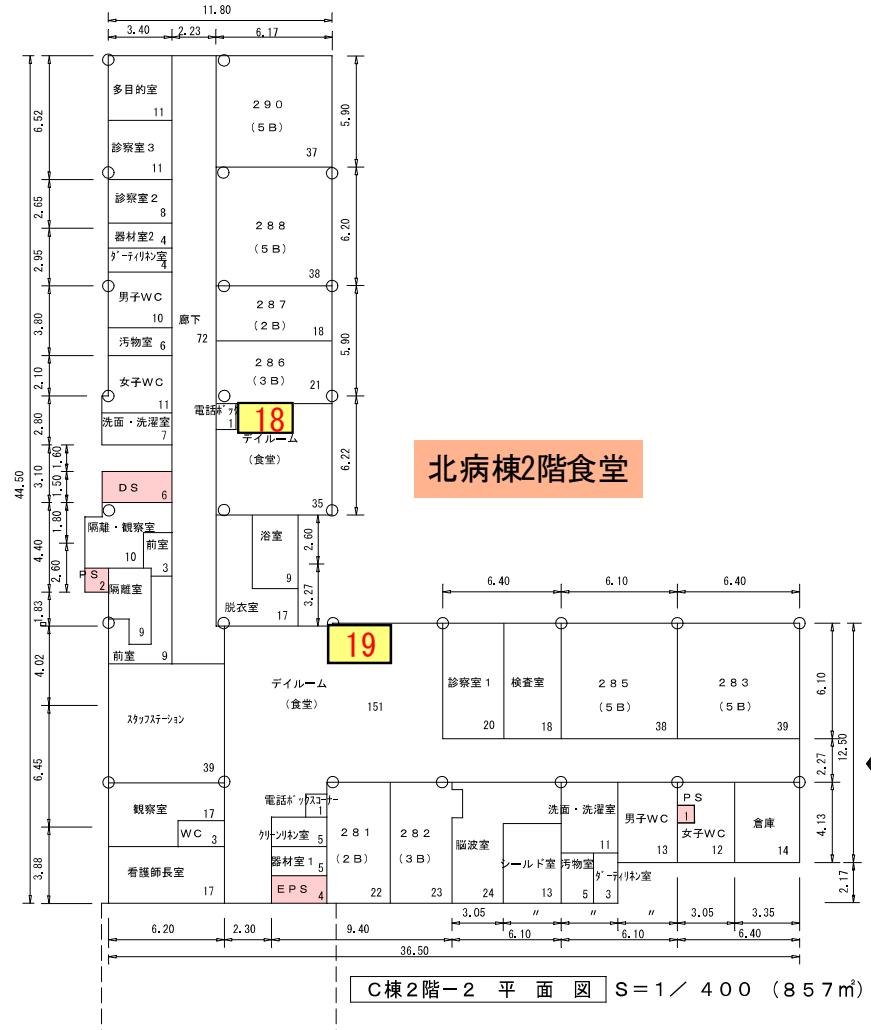
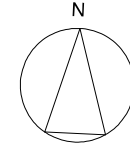
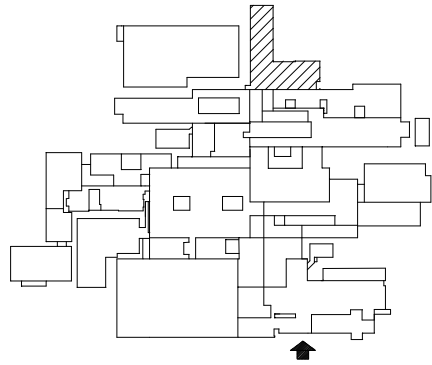
加算面積区分 9-2 78m²

整理番号

3-147-

棟別平面図

学校番号	学校名	団地番号	団地名	棟番号
0528	大分大学	002	挟間団地	009



加算面積区分 9-2 13㎡

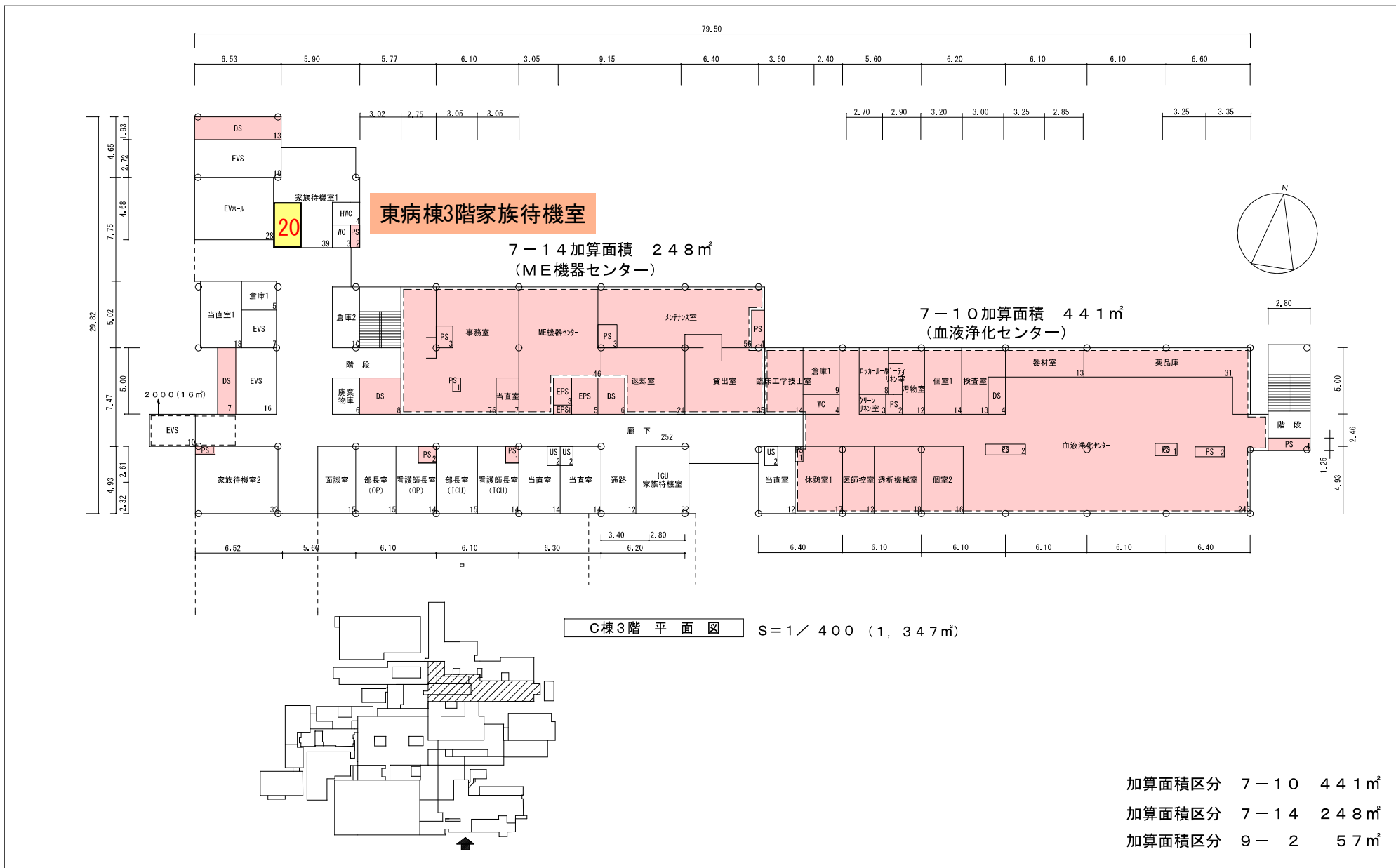
整理番号

3-148-

学校番号	学校名	団地番号	団地名	棟番号
0528	大分大学	002	挟間団地	009

棟別平面図

国立大学等施設実態調査（様式3）

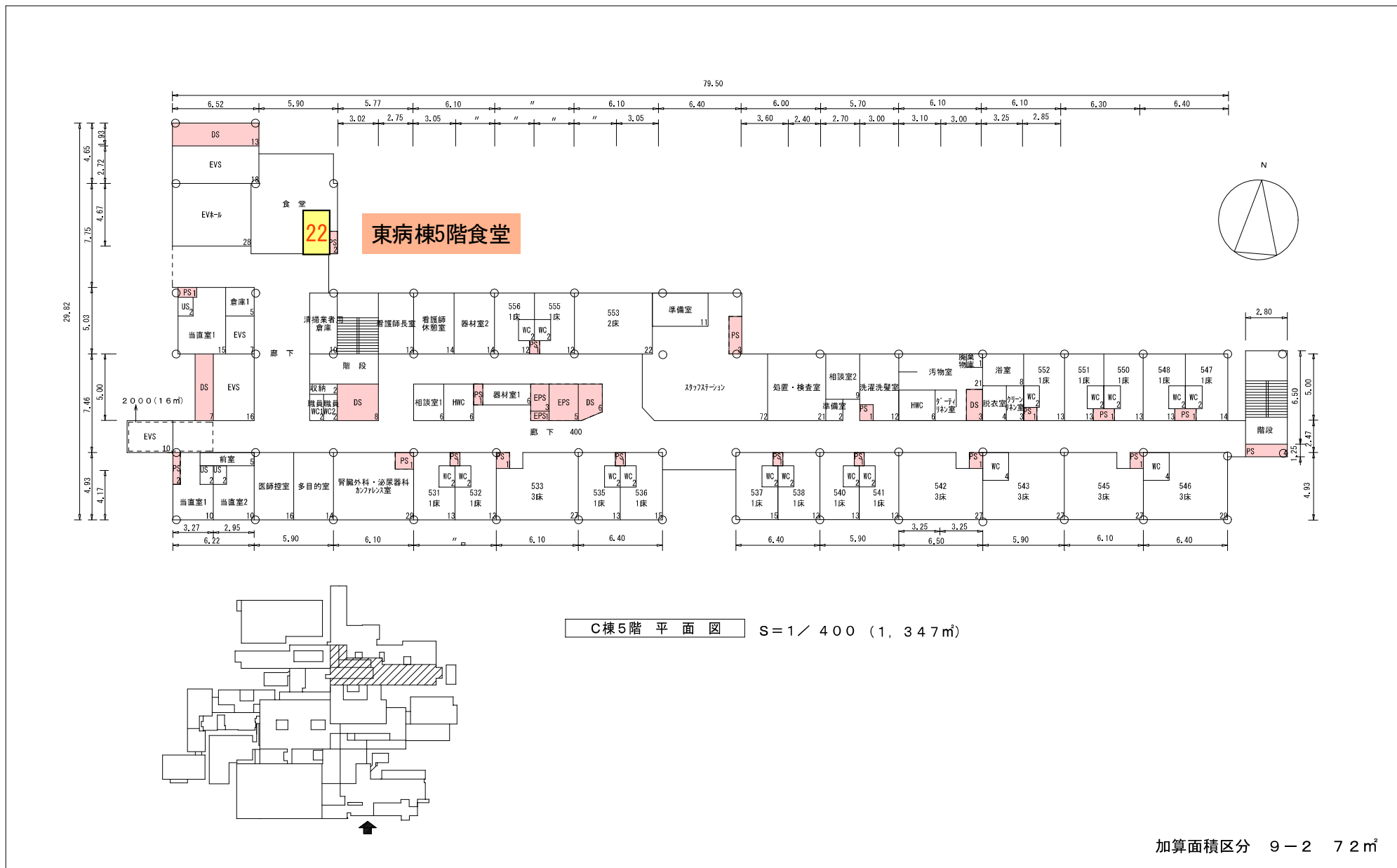


整理番号	3-149-
------	--------

学校番号	学校名	団地番号	団地名	棟番号
0528	大分大学	002	挟間団地	009

棟別平面図

国立大学等施設実態調査（様式3）



加算面積区分 9-2 72㎡

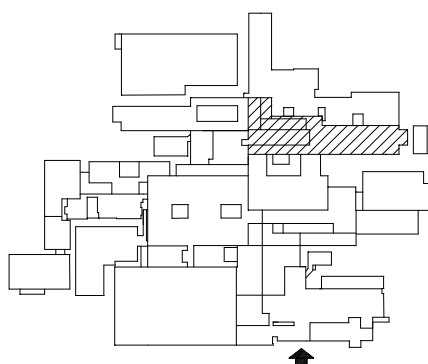
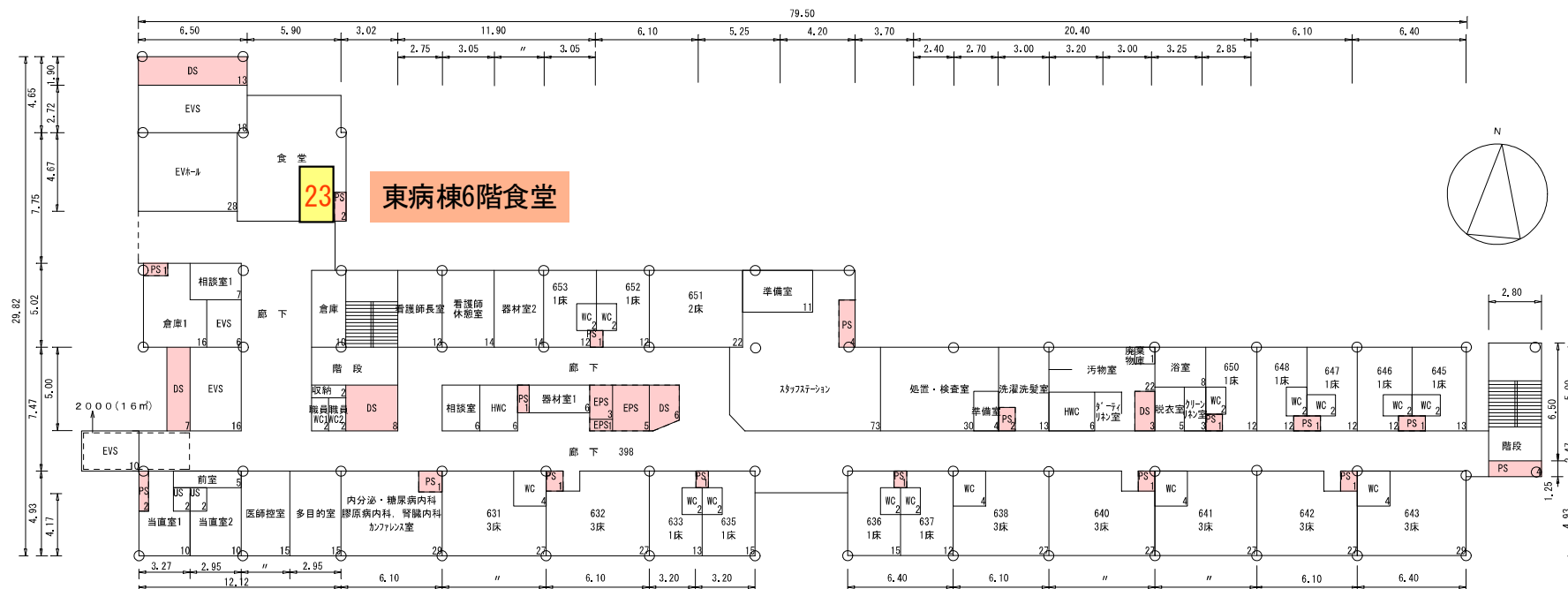
整理番号

3-151-

学校番号	学校名	団地番号	団地名	棟番号
0528	大分大学	002	挟間団地	009

国立大学等施設実態調査（様式3）

棟別平面図



C棟6階平面図

S = 1 / 400 (1, 347 m²)

加算面積区分 9-2 72 m²

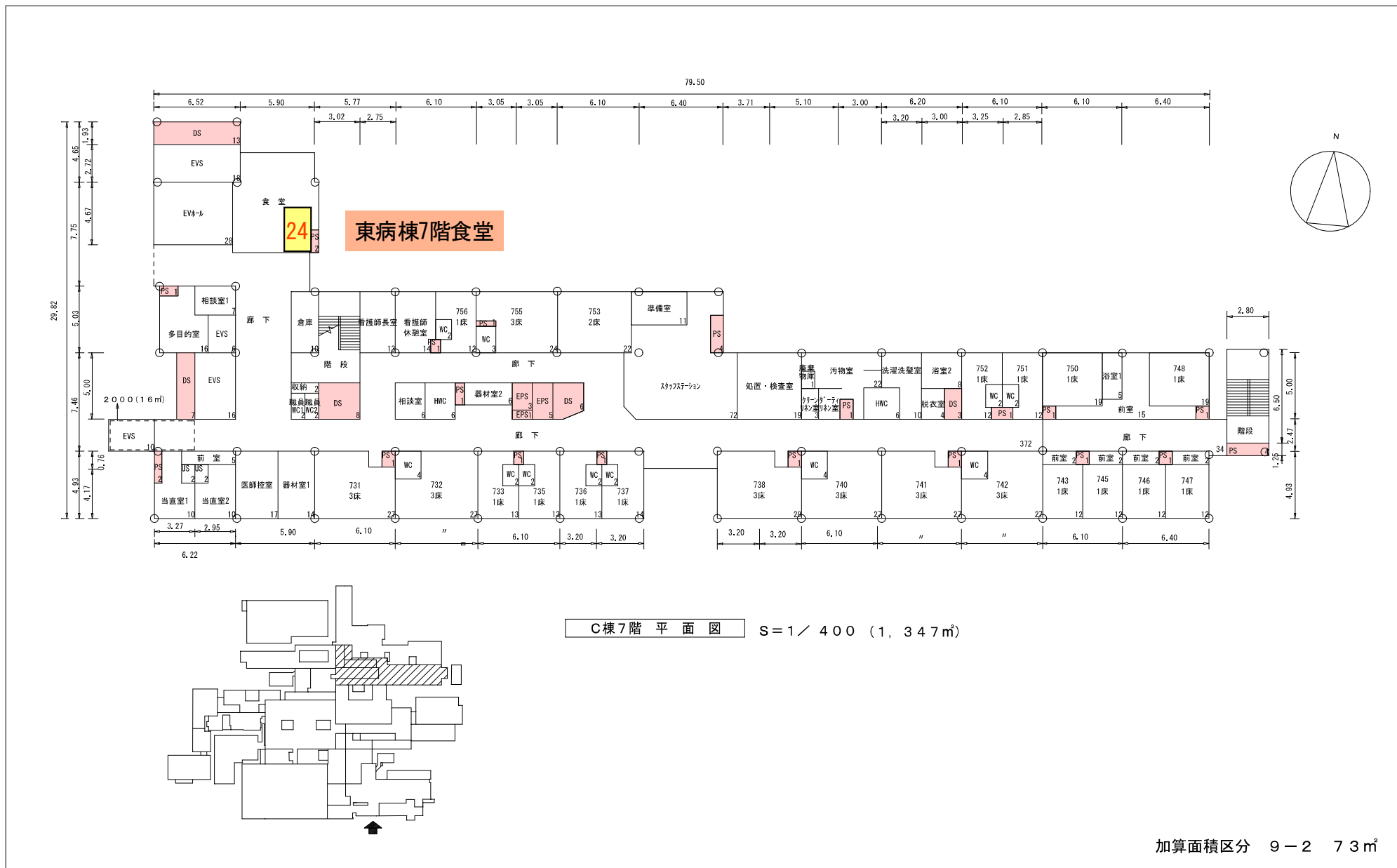
整理番号

3-152-

学校番号	学校名	団地番号	団地名	棟番号
0528	大分大学	002	挟間団地	009

棟別平面図

国立大学等施設実態調査（様式3）



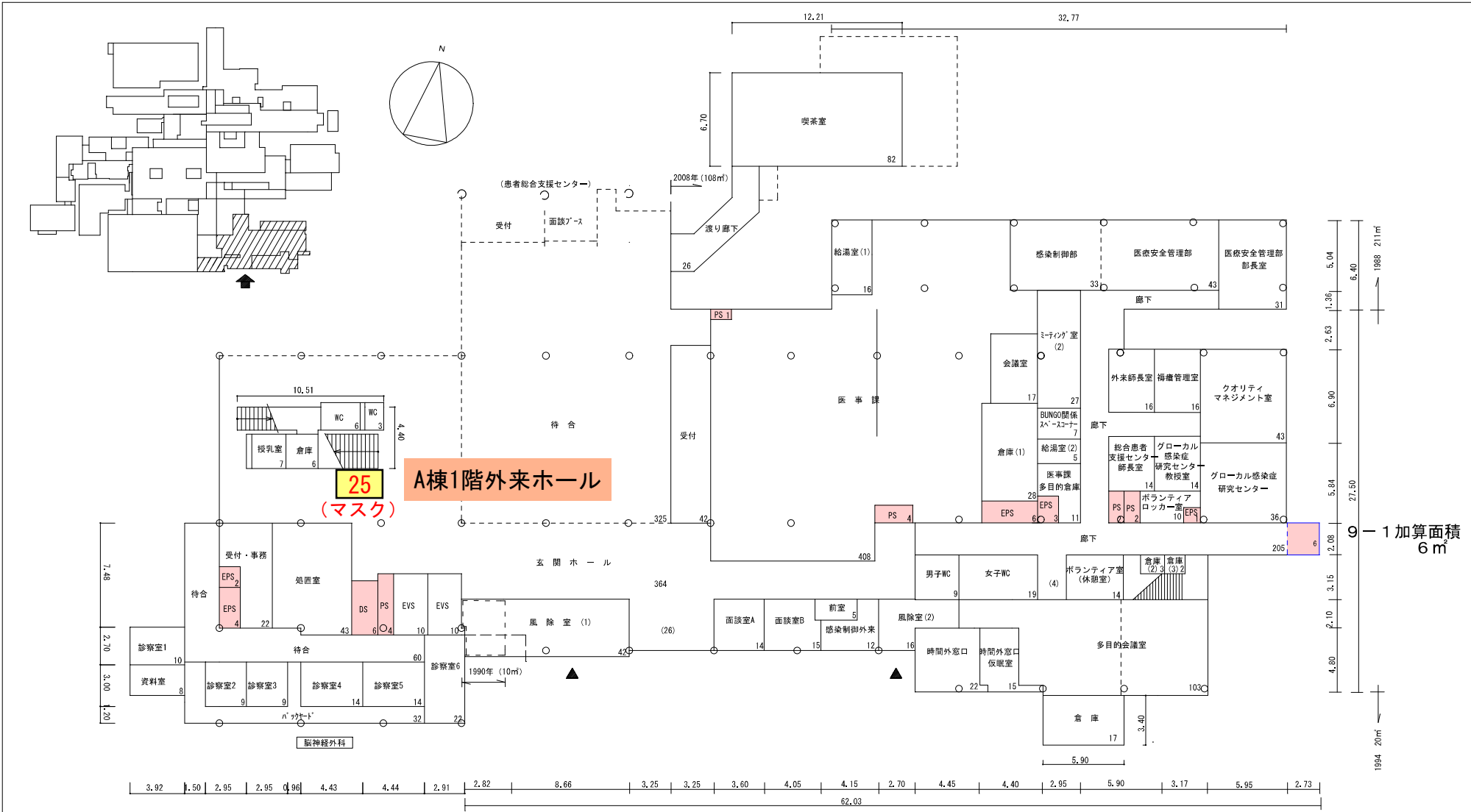
加算面積区分 9-2 73㎡

整理番号

3-153-

棟別平面図

学校番号	学校名	団地番号	団地名	棟番号
0528	大分大学	002	狭間団地	009



A棟1階-2 平面図 S=1/400 (2.453m)

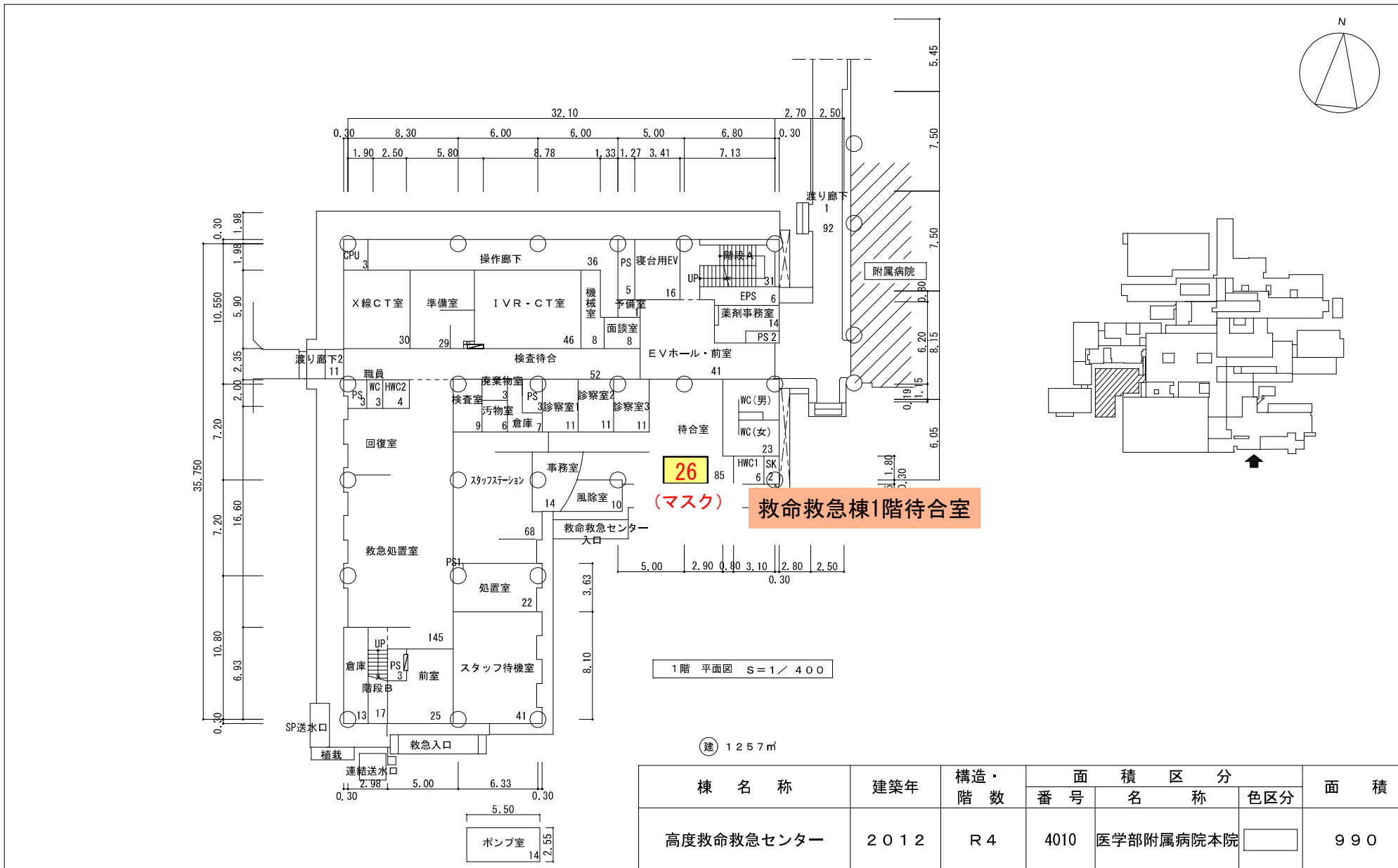
加算面積区分 9-1 6㎡
 加算面積区分 9-2 35㎡

整理番号	3-134-
------	--------

棟別平面図

学校番号	学校名	団地番号	団地名	棟番号
0528	大分大学	002	狭間団地	060

国立大学等施設実態報告（様式3）



棟名称	建築年	構造・階数	面積区分			面積
			番号	名称	色区分	
高度救命救急センター	2012	R4	4010	医学部附属病院本院		990

整理番号	3-211-1
------	---------